



PLA D'ORDENACIÓ URBANÍSTICA MUNICIPAL DE SANT QUINTÍ DE MEDIONA

PROGRAMA DE PARTICIPACIÓ CIUTADANA

Tallers participatius vinculats a la redacció de l'Avanç del
POUM de Sant Quintí de Mediona

Gener de 2024

Memòria de Resultats

0.- ÍNDEX DE CONTINGUTS

1.- *Introducció (pàg. 3)*

2.- *Informació bàsica dels tallers participatius (pàg. 5)*

3.- *Buidatge de resultats (pàg. 12)*

3.1.- *Resultats del Taller 1 – àmbits social i econòmic (pàg. 14)*

3.2.- *Resultats del Taller 2 – àmbit urbà-territorial (pàg. 21)*

4.- *Algunes imatges dels tallers participatius (pàg. 30)*

1.- INTRODUCCIÓ

El present document presenta els resultats derivats dels dos tallers participatius de criteris i objectius vinculats al procés d'elaboració de l'Avanç del POUM de Sant Quintí de Mediona. Els tallers s'emmarquen dins el Programa de Participació Ciutadana dissenyat per acompanyar els treballs d'elaboració d'un nou planejament urbanístic, que conduiran a la redacció i aprovació del nou Pla d'Ordenació Urbanística Municipal (POUM).

Abans de presentar les aportacions ciutadanes recollides durant les dinàmiques deliberatives convé detallar els canals participatius a partir dels quals s'ha desenvolupat el procés:

Fase de redacció del document d'Avanç del POUM:

- Qüestionari en línia obert a tota la ciutadania (del 09/11/23 fins el 14/12/23)
- Dos tallers deliberatius temàtics.

Els canals participatius promoguts es van fixar com a objectiu recollir opinions i valoracions ciutadanes per tal de complementar el procés de definició dels criteris i objectius que fonamentaran la redacció de l'Avanç del POUM.

També cal destacar la creació d'un òrgan de seguiment del procés anomenat Assemblea Informativa. L'òrgan està obert a la tota la ciutadania (organitzada i no adscrita), i pretén esdevenir un espai informatiu i de seguiment del procés de participació.

La primera sessió de l'Assemblea Informativa es va celebrar el dia 9 de novembre de 2023. Durant la sessió es va presentar una síntesi de les anàlisis diagnòstiques i de la situació actual de Sant Quintí de Mediona en termes de planejament urbanístic. Alhora, es van exposar els motius pels quals esdevé necessari elaborar un nou POUM, el cronograma general del projecte així com les fases i canals participatius del Programa de Participació Ciutadana. Es preveu tornar a convocar l'Assemblea un cop culminat el procés participatiu i redactat l'Avanç de planejament.



Sessió 1 de l'Assemblea Informativa del POUM de Sant Quintí de Mediona (09/11/21)

2.- INFORMACIÓ BÀSICA DELS TALLERS PARTICIPATIUS

TALLER 1 – ÀMBITS SOCIAL I ECONÒMIC

DATA: dijous 23 de novembre de 2023.

HORA: 18.30 h

DURADA: 2 hores

LLOC: Centre Cultural El Jardí

NOMBRE PARTICIPANTS: 26

DINAMITZACIÓ DELS TALLERS:

*Consultoria Neòpolis

*Arquitecte municipal i representants de AAUP Arquitectes, per exposar informació del projecte i aclarir dubtes tècnics durant els debats.

TALLER 1 – ÀMBIT URBÀ-TERRITORIAL

DATA: dijous 30 de novembre de 2023.

HORA: 18.30 h

DURADA: 2 hores

LLOC: Centre Cultural El Jardí

NOMBRE PARTICIPANTS: 36

DINAMITZACIÓ DELS TALLERS:

*Consultoria Neòpolis

*Arquitecte municipal i representants de AAUP Arquitectes, per exposar informació del projecte i aclarir dubtes tècnics durant els debats.

OBJECTIUS GENERALS DELS TALLERS PARTICIPATIUS:

- ❖ Garantir el dret de la ciutadania a estar informada i ser consultada sobre el procés d'elaboració del POUM de Sant Quintí de Mediona.
- ❖ Recollir valoracions i criteris ciutadans respecte diferents àmbits vinculats amb l'urbanisme al municipi, per tal de complementar i enriquir la redacció del document d'Avanç de planejament del POUM.



Grups de debat ciutadà. Taller 2: Àmbit Urbà-Territorial (30/11/23)

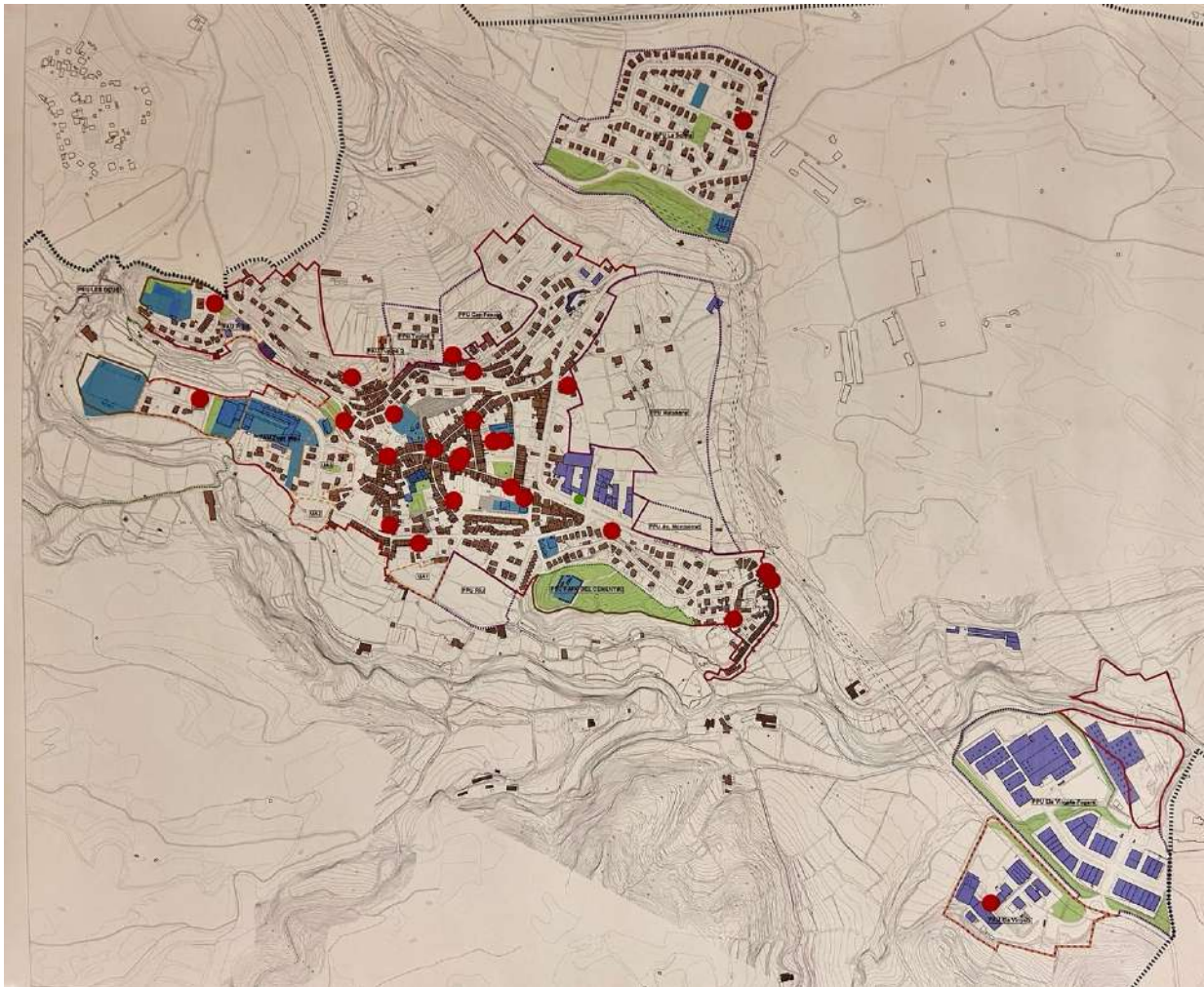
ESTRUCTURA DELS TALLERS:

<i>Hora</i>	<i>Acció</i>	<i>Responsables</i>
18:30	a) Benvinguda.	* <i>Check in</i> * Paraules inicials de benvinguda: Bernat Catasús. Alcalde.
18:40	b) Ponència informativa entorn les qüestions posades a debat ¹ : - Taller 1: urbanisme i socioeconomia - Taller 2: urbanisme i territori	* Taller 1: Guillem Gascón. Arquitecte de AAUP Arquitectes. * Taller 2: Guillem Gascón. Arquitecte de AAUP Arquitectes.
18:50	c) Presentació general sobre el procés participatiu i el taller de participació (plenari)	* Neòpolis
19:00	d) Divisió dels participants en grups	* Neòpolis
19:05	e) Inici de la recollida de valoracions ciutadanes. - Treball de debat ciutadà en subgrups (amb disposició de plànols i presència de tècnics per a resoldre dubtes)	* Dinamització: Neòpolis * Informacions i aclariment de possibles dubtes: tècnics municipals
20:30	f) Agraïments i cloenda del taller	* Neòpolis i Ajuntament

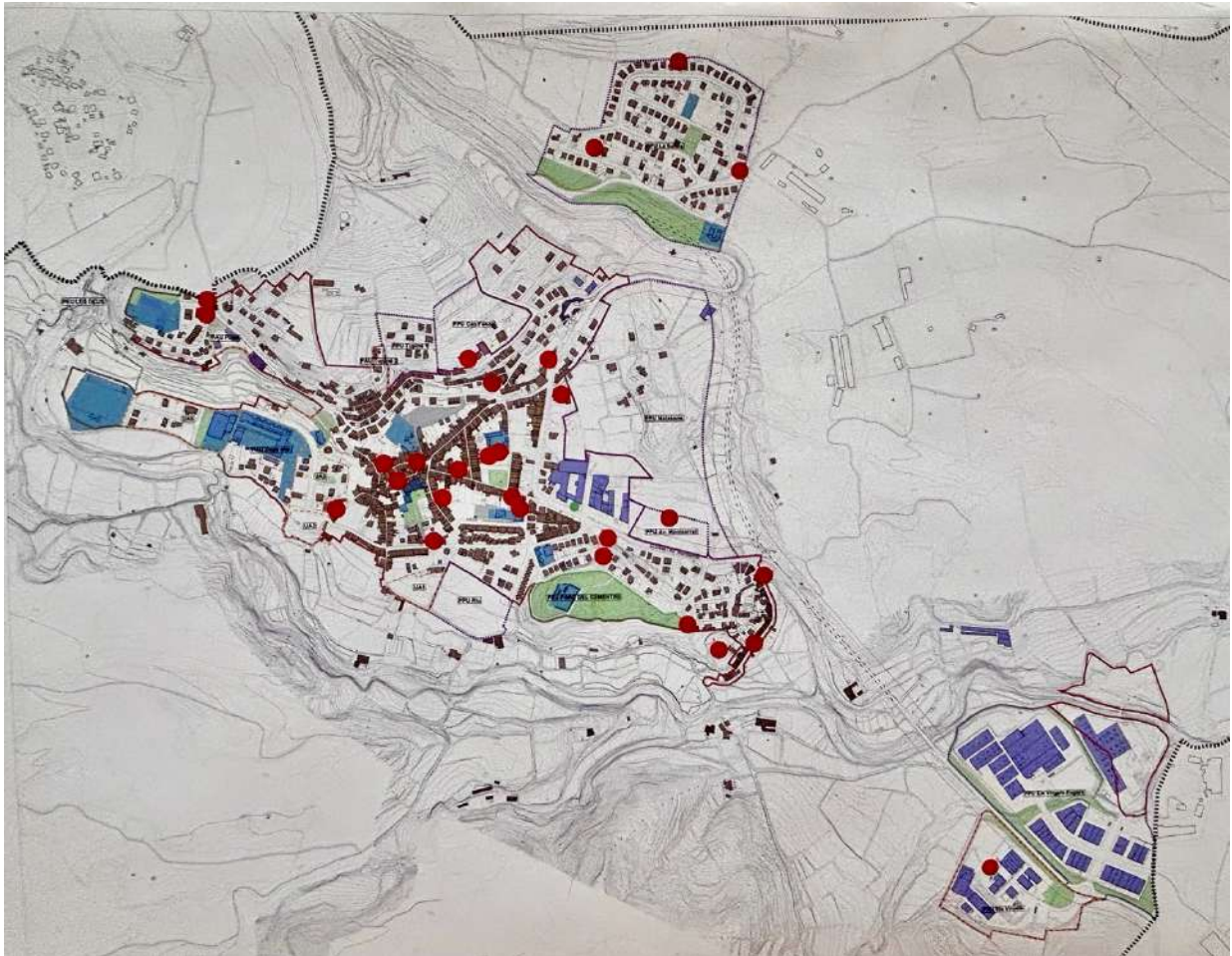
¹ Documentació de la informació exposada a l'Assemblea Informativa i als tallers participatius al web <https://participa311-santquintiparticipa.diba.cat/processes/poumsantquinti>

PROCEDÈNCIA DELS PARTICIPANTS:

Durant el registre d'entrada dels dos tallers es va demanar a les persones assistents que localitzessin en un plànol del municipi el seu lloc de residència. A continuació s'il·lustra la procedència dels ciutadans i ciutadanes que van participar als tallers.



Procedència de les persones participants al Taller 1



Procedència de les persones participants al Taller 2

GUIONS DE TREBALL ENTREGATS A LES PERSONES PARTICIPANTS (aspectes a debatre):

PARTICIPACIÓ CIUTADANA VINCULADA A L'ELABORACIÓ DE L'AVANÇ DE PLANEJAMENT DEL POUM GUIÓ TALLER 1. Àmbit Social i Econòmic

EQUIPAMENTS PÚBLICS I ESPAIS RELACIONALS

- *La ubicació dels equipaments és adient? Com valoreu la dotació actual dels equipaments? (usos, funcionalitat, accessibilitat, manteniment, antiguitat, etc.)
- *Hi ha necessitats concretes de nous equipaments? De quin tipus?
- *Hi ha sectors de la població que no tenen un espai on relacionar-se (joves, gent gran, altres col·lectius, etc.)?

QUALITAT DE VIDA, ESPAIS PÚBLICS I URBANISME

- *Com creieu que els espais públics de Sant Quintí de Mediona (carrers, places, parcs, camins, equipaments, etc.) podrien millorar la qualitat de vida de les persones des dels següents punts de vista: seguretat, salut, connectivitat i inclusió social, etc.?
- *A nivell d'espai públic, què introduiríeu a carrers, parcs i places per millorar-ne i augmentar-ne l'ús? (mobiliari urbà, ombres, espais de joc, neteja, accessibilitat...)
- *Destacaríeu algun espai públic (carrer, plaça, parc, camí,...) especialment interessant? Alhora, quin/s creieu que cal repensar / actualitzar?

HABITATGE

- *Cal revisar el model per facilitar l'accés a l'habitatge a col·lectius amb menys poder adquisitiu?
- *Si ho desitgeu, traslladeu-nos d'altres aportacions en relació a l'habitatge a Sant Quintí de Mediona que considereu que cal tenir en compte durant l'elaboració del POUM

ACTIVITAT ECONÒMICA

- *Quines activitats econòmiques s'haurien de potenciar durant els propers anys al municipi i per què?
- *Cal impulsar l'activitat del polígon industrial (atracció d'empreses)? Creieu que caldria incrementar la seva extensió?
- *En relació al Sòl No Urbanitzable: creieu que s'hauria d'aprofitar per dur a terme alguna activitat (energies renovables, activitats esportives o de lleure, turisme rural, etc.) o pel contrari s'hauria de protegir i preservar?

TURISME

- *Quina tipologia de turisme creieu que caldria potenciar a Sant Quintí de Mediona (de segona residència, turisme rural, habitatges d'ús turístic, turisme cultural i esportiu vinculat amb el patrimoni local, etc.) Per què?

PARTICIPACIÓ CIUTADANA VINCULADA A L'ELABORACIÓ DE L'AVANÇ DE PLANEJAMENT DEL POUM
GUIÓ TALLER 2. Àmbit Urbà-Territorial

MODEL DE CREIXEMENT

*En relació al nou POUM, quina creieu que hauria de ser l'estratègia de creixement del municipi a futur? Consolidació de la situació actual / extensió de sòl per a usos residencials i/o usos per activitats productives / No plantejar creixement.

*En clau de futur, quina tipologia d'habitatge nou considereu que caldria promoure a través el POUM?

MOBILITAT I ACCESSIBILITAT

*Com podem reduir la dependència del vehicle privat a Sant Quintí de Mediona? Com podem millorar l'accessibilitat sense renunciar a la qualitat urbana? Per limitar la presència del vehicle privat es podria incrementar el nombre d'aparcaments dissuasius a 10 minuts a peu, creieu que és una bona iniciativa?

*Pel que fa a la mobilitat a peu: quins aspectes o localitzacions caldria millorar de forma prioritària a nivell d'accessibilitat: amolada carres, voreres, obstacles, etc.

*Consensueu altres aportacions relacionades amb la millora de la mobilitat al municipi.

INFRAESTRUCTURES I SERVEIS

*Quin és l'impacte de la C-244 que creua el municipi? Què es podria millorar?

*Quines altres infraestructures del municipi creieu que són millorables i per què? (enllumenat, xarxa telecomunicacions, aigua potable, gestió de residus, sanejament,...)

PATRIMONI

*Els recs que travessen el municipi són molt presents i són un espai singular de Sant Quintí de Mediona. En relació a la seva gestió quina creieu que ha de ser la prioritat del nou POUM?

*Quins elements del patrimoni natural, cultural i arquitectònic del municipi creieu que caldria protegir i posar en valor?

ALTRES

*Més enllà de les qüestions plantejades anteriorment, i si ho considereu oportú, podeu plantejar altres aportacions de grup vinculades amb l'àmbit urbà-territorial.

3.- BUIDATGE DE RESULTATS

Tot seguit es presenten el conjunt d'aportacions ciutadanes recollides durant els dos tallers participatius. Les valoracions i opinions exposades durant les sessions deliberatives, així com els resultats derivats de l'enquesta en línia, es tindran en compte durant el procés d'elaboració del document d'Avanç del POUM de Sant Quintí de Mediona.

Durant els tallers participatius les persones assistents es van subdividir en petits grups de debat (d'unes 5 persones per taula, aproximadament) i se'ls hi va plantejar que, a partir de la informació presentada al document informatiu entregat i dels seus coneixements en tant que ciutadans i ciutadanes, consensuessin aportacions compartides en relació a les qüestions plantejades al guió de treball.

Per a cada taller s'exposen les aportacions traslladades ordenades per cada un dels subàmbits a partir dels quals es van estructurar les deliberacions, amb la intenció de garantir el dret dels i les participants a que quedi constància escrita de totes i cada una de les reflexions expressades.

Els subàmbits de debat per cada un dels tallers són els següents:

TALLER 1: ÀMBITS SOCIAL I ECONÒMIC

- Equipaments públics i espais relacionals
- Qualitat de vida, espais públics i urbanisme
- Habitatge
- Activitat econòmica
- Turisme

TALLER 2: ÀMBIT URBÀ-TERRITORIAL

- Model de creixement a futur
- Mobilitat i accessibilitat
- Infraestructures i serveis
- Patrimoni
- Altres

Val a dir que, un cop finalitzat el procés participatiu, el Grup Promotor² del POUM procedirà a estudiar i analitzar les aportacions ciutadanes amb l'objectiu de complementar i enriquir el document d'Avanç de Planejament.

² Òrgan de caràcter executiu creat per al disseny, dinamització i seguiment del procés de participació ciutadana. Compost per representants polítics i tècnics locals, de l'Equip Redactor del POUM, de la Diputació de Barcelona i de l'equip extern encarregat de la participació ciutadana.

3.1.- RESULTATS DEL TALLER 1 – ÀMBITS SOCIAL I ECONÒMIC

TALLER 1 – ÀMBITS SOCIAL I ECONÒMIC

DINAMITZADOR: Gerard Quiñones (Neòpolis)

NOMBRE DE PARTICIPANTS: 26

NOMBRE DE GRUPS DE DEBAT: 6

EQUIPAMENTS PÚBLICS I ESPAIS RELACIONALS

La ubicació dels equipaments és adient? Com valoreu la dotació actual dels equipaments?
(usos, funcionalitat, accessibilitat, manteniment, antiguitat, etc.)

Sobre la dotació dels equipaments: valoració positiva

- En general, es considera que els equipaments públics i els espais relacionals estan en bon estat i en condicions correctes per a fer-ne ús.

Sobre la ubicació dels equipaments

- Es considera que la ubicació dels equipaments al municipi és correcte.
- En tot cas, es matisa que pel que fa als equipaments esportius caldria tendir a agrupar-los en una mateixa zona per tal d'estalviar en costos de manteniment, personal, etc.

Necessitats i oportunitats de millora vinculades als equipaments existents

- GENERAL: Fora bo millorar l'accessibilitat de la majoria d'equipaments, i revisar les mesures de seguretat.
- ANTIGA CASERNA DE LA GUÀRDIA CIVIL: Aprofitar-la per evitar el deteriorament. Es podria aprofitar per a espai destinat a entitats (la planta baixa) o per habitatge social (els pisos).
- CASAL DE LA GENT GRAN: Ampliar-lo per poder encabir més serveis.

- PISCINA: Es considera molt antiga. Manca manteniment, i hi convindria un espai verd. Estudiar la possibilitat de rehabilitar les instal·lacions de la piscina, el restaurant i la discoteca del Pujol.
- CENTRE DE DIA: Caldria ampliar-lo.
- CONSULTORI: Seria necessari ampliar-lo.

Hi ha necessitats concretes de nous equipaments? De quin tipus?

- ESPORTIUS: A nivell esportiu es planteja la possibilitat d'habilitar al municipi unes pistes de pàdel. També es proposa un nou gimnàs.
- FUNERARIS: Es proposa l'opció d'un cementiri alternatiu per a diferents religions..
- ASSISTENCIALS: Residència per a gent gran integrada al nucli urbà (cèntrica).

Hi ha sectors de la població que no tenen un espai on relacionar-se (joves, gent gran, altres col·lectius, etc.)?

- Es troba a faltar un espai per a joves. Caldria que el col·lectiu disposés d'un local social (antic bar Ítaca).
- La idea seria que disposessin d'un punt de torbada.
- En tot cas, es deixa clar que és una alternativa que caldria valorar i estudiar de forma exhaustiva abans de tirar-ho endavant per tal de garantir que, efectivament, se'n fes ús.

QUALITAT DE VIDA, ESPAIS PÚBLICS I URBANISME

Com creieu que els espais públics de Sant Quintí de Mediona (carrers, places, parcs, camins, equipaments, etc.) podrien millorar la qualitat de vida de les persones des dels següents punts de vista: seguretat, salut, connectivitat i inclusió social, etc.?

Connectivitat entre espais públics i qualitat de vida

- Com a criteri general es considera que caldria prioritzar la mobilitat a peu per damunt de la motoritzada: "acostumar-nos a deixar el vehicle a casa".

- Caldria connectar can Sales amb les Deus, per tal de descongestionar l'Avinguda Catalunya i la carretera de Sant Joan (connectar-ho per pas de vehicles).
- El nucli antic hauria de ser d'ús exclusiu per a vianants (Portal / Ajuntament / Plaça Enric Prat de la Ribà).
- Les connexions entre barris són millorables. Caldria connectar millor La Soleia amb el poble (potser per darrera del Pujol).
- Existència de carrers on cal millorar el manteniment:
 - o Carrer del Salt: brut d'excrements de coloms i zona superior no asfaltada.
 - o L'Olivera del Vent i el carrer de la Casa estan per asfaltar.

Civisme a l'espai públic i qualitat de vida

- Caldria més vigilància a l'espai públic a través d'algun agent cívica, en espais la en horari de nit.
- Caldria sancionar les actituds incíviques relacionades amb les bosses de brossa, excrements d'animals, velocitats excessives de vehicles, etc.

A nivell d'espai públic, què introduiríeu a carrers, parcs i places per millorar-ne i augmentar-ne l'ús? (mobiliari urbà, ombres, espais de joc, neteja, accessibilitat...)

- MOBILITAT:
 - o Es troben a faltar bosses d'aparcament fora del casc antic.
 - o Zones addicionals d'aparcament. (Ex: a l'entrada del poble).
 - o Organitzar millor els espais de l'aparcament del rentador de roba.
 - o Manca algun element reductor de velocitat (baden) a la carretera.
- MOBILIARI URBÀ:
 - o Millorar l'enllumenat públic i instal·lar mes bancs al carrer per poder fer pauses i xerrar.
- ESPAIS VERDS / RELACIONALS:
 - o En general, a les places els hi falta una mica més de manteniment.
 - o Manquen papereres al conjunt del poble, especialment al Vial de les Deus i al Camí Vell de les Deus.
 - o Garantir que els espais relacionals en bones condicions, nets i ben il·luminats.

- Manquen zones per tal que els veïns i veïnes socialitzin. Petits espais verds amb ombres i bancs que funcionin com a punts de trobada. I amb el canvi climàtic, assegurar que hi hagi ombres al costat dels bancs
- Assegurar-se que les zones verdes siguin de baix manteniment i baix consum hídric.

Destacaríeu algun espai públic (carrer, plaça, parc, camí,...) especialment interessant?

Alhora, quin/s creieu que cal repensar / actualitzar?

- Caldria unificar la Pista i la Piscina del Jardí.
- Es considera que La zona del la pista de futbol sal del Jardí + la guingueta necessiten una actualització, en el cas que no es traslladés a la zona esportiva de les Deus.
- Continuar amb el projecte de rehabilitació del l'antic govern del parc del Cementiri.

HABITATGE

Cal revisar el model per facilitar l'accés a l'habitatge a col·lectius amb menys poder adquisitiu?

Sobre el model de política d'habitatge municipal

Es recullen diverses aportacions que plantegen idees per tal de millorar la política d'habitatge local i facilitar l'accés a col·lectius amb menys poder adquisitiu:

- Caldria plantejar un model de creixement moderat, amb un sostre màxim de 2.800 – 3.000, amb diferents tipologies per garantir l'accés a l'habitatge a joves i col·lectius amb dificultats econòmiques.
- Preveure la reserva de parcel·les públiques per a la construcció d'habitatge social i per a jovent.
- Reducció del límit de metres quadrats per a construir habitatge
- Obligar a llogaters a disposar de la corresponent cèdula d'habitabilitat i tenir l'habitatge en condicions. També caldria regular els preus.
- Evitar la possible creació de zones tipus "gueto".

Si ho desitgeu, traslladeu-nos d'altres aportacions en relació a l'habitatge a Sant Quintí de Mediona que considereu que cal tenir en compte durant l'elaboració del POUM.

Sobre la tipologia d'habitatge al municipi

- Permetre diferents tipologies d'habitatge: cases adossades, unifamiliars i plurifamiliars, però limitant l'alçada a un màxim de PB + 2. (un grup emfatitza la idoneïtat de promoure, especialment, les cases adossades).
- Zona de Matasans. Per a la nova i futura ampliació urbanística es considera que la tipologia d'habitatge hauria de ser unifamiliar, i d'una alçada màxima de dues plantes (com els habitatges que hi ha ara).
- Aposta per la sostenibilitat:
 - o En les noves edificacions, obligar al reciclatge de les aigües grises, a l'aplicació de mesures d'estalvi energètic i a la instal·lació de sistemes d'energia renovable.
 - o Els edificis plurifamiliars haurien de disposar d'un espai per d'emmagatzematge pel reciclatge selectiu.

Sobre l'habitatge al Casc Antic

- Mantenir els volums existents de les cases del Casc Antic (fondària edificable).
- Promoure la rehabilitació dels habitatges del Casc Antic, i estudiar la possibilitat de permetre divisions verticals.
- Rehabilitació dels immobles del Casc Antic que no compleixin amb la normativa vigent (cèdules, certificats energètics, etc.). Caldria obligar als propietaris a "tenir-ho tot en regla". Als propietaris que no puguin fer-ho per motius econòmics se'ls podria plantejar una rehabilitació a canvi d'una cessió d'"X" anys.

ACTIVITAT ECONÒMICA

Quines activitats econòmiques s'haurien de potenciar durant els propers anys al municipi i per què?

Sobre tipologies d'activitat econòmica a potenciar

- **COMERÇ DE PROXIMITAT:** Seria necessari promoure l'obertura de comerços de proximitat com peixateria, merceria, etc. Fora bo que s'instal·lessin al centre i que poguessin rebre ajudes via rebaixes impositives.
- **SERVEIS ESPECIALITZATS:** Potenciar la instal·lació d'empreses vinculades amb serveis especialitzats (ortodòncies, negocis del sector serveis com gestories, etc.). En aquest sentit es proposa potenciar un espai de Co-Working.
- **TURISME:** Caldria una aposta per a l'atracció de visitants, oferint la possibilitat d'allotjament i d'oferta de restauració. Potenciar les grutes i les Fonts de les Deus (s'ha perdut).
- **RESTAURACIÓ:** Incentivar l'obertura de nous restaurants o bars. Cada cop existeixen menys opcions al municipi.
- **SECTOR PRIMARI:** Potenciar l'agricultura i estimular-la de nou. Mantenir la xarxa de reg en bones condicions, i reactivar la comunitat de regants que havia existit anteriorment,

Cal impulsar l'activitat del polígon industrial (atracció d'empreses)? Creieu que caldria incrementar la seva extensió?

Necessitat de potenciar el polígon, sense afectar l'entorn natural

- S'està d'acord en potenciar l'activitat del polígon actual (atraure empreses).
- Caldria potenciar-lo de forma equilibrada: en relació al volum de població del municipi i sense afectar l'entorn natural de la zona.
- La zona del polígon no actual hauria de desenvolupar-se facilitant la instal·lació de petites empreses o tallers (sense necessitat d'incrementar l'extensió actual).

- Potenciar l'activitat del polígon ha de servir per a la creació de llocs de treball per a la gent del poble.

En relació al Sòl No Urbanitzable: creieu que s'hauria d'aprofitar per dur a terme alguna activitat (energies renovables, activitats esportives o de lleure, turisme rural, etc.) o pel contrari s'hauria de protegir i preservar?

- En general es considera que el criteri general pel que fa a la gestió del SNU ha de ser els de la protecció i la preservació. A partir d'aquí:
 - o Es poden preveure activitats esportives, per exemple, però sempre sense malmetre el medi.
 - o Seguir amb la proposta que hi havia de comunitat energètica amb plaques solars.
 - o No descartar algun possible aprofitament controlat del SNU si el poble hagués de créixer en un futur.

TURISME

Quina tipologia de turisme creieu que caldria potenciar a Sant Quintí de Mediona (de segona residència, turisme rural, habitatges d'ús turístic, turisme cultural i esportiu vinculat amb el patrimoni local, etc.) Per què?

Sobre la tipologia de turisme

Com a punt de partida es considera que cal apostar per un turisme de qualitat, a través de:

- Turisme rural. Garantir estades de mínim una nit a cases rurals permetria la presència de turisme familiar i dinamitzar el comerç local
- Turisme de segona residència. Es tracta de recuperar de forma adaptada als nous temps el que ja havia existit anys enrere
- Turisme cultural i esportiu. Potenciar les Deus. Millorar cal Oliver. Rutes BTT, excursions, senderisme: "Passar un dia o dos i poder fer un bon àpat al poble".

3.2.- RESULTATS DEL TALLER 2 – ÀMBIT URBÀ-TERRITORIAL

TALLER 2 – ÀMBIT URBÀ-TERRITORIAL

DINAMITZADOR: Gerard Quiñones (Neòpolis)

NOMBRE DE PARTICIPANTS: 36

NOMBRE DE GRUPS DE DEBAT: 6

MODEL DE CREIXEMENT

En relació al nou POUM, quina creieu que hauria de ser l'estratègia de creixement del municipi a futur? Consolidació de la situació actual / extensió de sòl per a usos residencials i/o usos per activitats productives / No plantejar creixement.

Consolidació de la situació actual, prioritzant criteris de coherència, qualitat i sostenibilitat

La majoria de grups de debat es posicionen a favor d'una estratègia de creixement a futur que aposti per la consolidació de la situació actual a partir de l'aplicació de criteris de coherència i de qualitat urbanística. En aquest sentit, es recullen les següents aportacions:

- Criteris generals sobre el model de creixement:
 - o Els creixements s'ha de plantejar amb mesura i coherència. Sempre garantint reserves d'espais per a zones verdes i de parcs.
 - o Cal afavorir un creixement controlat i inclusiu, que posi en valor les necessitats de col·lectius com la gent gran, joves, persones amb pocs recursos, etc.

- La sostenibilitat com a factor clau per als creixements a futur:
 - o La coherència i la qualitat urbanística dels creixements a futur han d'anar de la mà i potenciar la sostenibilitat (reciclatge urbà, aprofitament d'habitatge existents, etc.

- El municipi ha de créixer de forma sostenible, i han de respondre a les necessitats reals d'habitatge, activitat econòmica, lleure o equipaments. Cal preveure un creixement coherent i sostenible per tal de comptar amb la tracció suficient de cares a justificar infraestructures externes vinculades amb la mobilitat o la millora de serveis.

- Sobre el casc antic:
 - A l'hora de plantejar creixements és del tot necessari consolidar el centre del poble amb la restauració d'habitatges de la zona (especialment els buits).
 - El centre històric ha de representar el nucli de la població històricament i potenciar el seu patrimoni.
 - La rehabilitació d'habitatges de la zona ha de respectar la personalitat i història del municipi, millorar i adaptar els serveis, fer habitables les edificacions ja existents (evitant que quedin buides i es degradin).

- Sobre altres zones del municipi:
 - També es pot créixer per la zona de la Soleia que toca la carretera, i a l'antiga caserna de la Guàrdia Civil.
 - Consolidació de qualitat can Fenay, Tupiné i Riu.

- Altres reflexions ciutadanes sobre el model de creixement:
 - Necessitat d'una variant que esdevingui un límit natural de la població així com via de sortida alternativa davant problemes de trànsit i de manca de seguretat per a vianants.
 - Cal garantir que es respecta el sòl productiu agrícola, i no convertir-lo en residencial.
 - Necessitat de fer un estudi d'habitatges buits..
 - Un dels grups planteja estudiar la possibilitat de plantejar el polígon industrial a la zona de Matasans (accés per la zona del Bricollé).

En clau de futur, quina tipologia d'habitatge nou considereu que caldria promoure a través el POUM?

En general, els grups de debat es posicionen a favor de promoure una combinació de tipologia d'habitatges de baixa densitat, que aposti per cases aïllades, aparellades, edificis baixos, etc.

En aquest sentit es recullen les següents aportacions:

- Tipologia d'habitatges variada, evitant massificacions i densitats elevades i evitant la creació de guetos.
- Plurifamiliars de PB + 2 / PB + 3 i cases unifamiliars aparellades .
- Combinar habitatges unifamiliars aïllats i adossats sempre amb mesura.
- Promoure habitatges unifamiliars o plurifamiliars de PB + 2 pisos com a màxim.
- Preveure cases unifamiliars amb propòsit social per facilitar l' emancipació dels joves del poble.

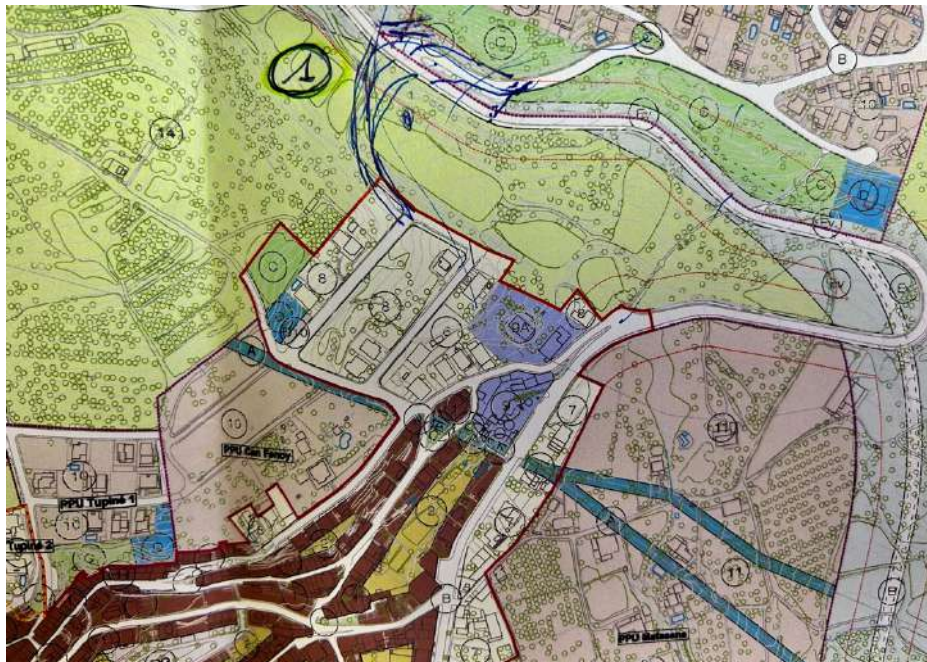
MOBILITAT I ACCESSIBILITAT

Com podem reduir la dependència del vehicle privat a Sant Quintí de Mediona? Com podem millorar l'accessibilitat sense renunciar a la qualitat urbana? Per limitar la presència del vehicle privat es podria incrementar el nombre d'aparcaments dissuasius a 10 minuts a peu, creieu que és una bona iniciativa?

Es consensuen diferents aportacions per tal de reduir la dependència del vehicle privat a Sant Quintí de Mediona:

- Aparcaments dissuasius:
 - o La mesura es considera molt adient.
 - o Caldrien bosses d'aparcament estratègiques a 10 minuts del centre o perifèria.
 - o És bona iniciativa incrementar el nombre d'aparcaments dissuasius.
 - o Cal garantir que els aparcaments tinguin les places ben marcades pr garantir que s'aprofita de forma efectiva l'espai disponible.
- Sensibilització de la població.

- Accions de pedagogia per motivar a la ciutadania a no fer ús del vehicle privat quan no és necessari
- Limitar l'ús del cotxe:
 - En determinades zones.
 - Limitar l'accés de vehicles privats al centre a partir de certes hores.
 - El centre del poble hauria de ser peatonal (garantint l'accés de vehicles de residents, proveïdors i serveis). En aquest sentit, preveure 2 punts del poble per a la gestió de la paqueteria (Amazon, Correus, etc.)
- Transport públic i mobilitat sostenible:
 - Cal millorar el transport públic.
 - Mini-bus de recorregut circular per dins del poble.
 - Creació d'itineraris ciclables per poder accedir amb bicicleta al nucli urbà des de fora del poble.
 - Fer un accés des de la Soleia fins el nucli urbà per a vianants (*veure plànol -1-*)



Pel que fa a la mobilitat a peu: quins aspectes o localitzacions caldria millorar de forma prioritària a nivell d'accessibilitat: amolada carres, voreres, obstacles, etc.

Punt de partida i criteris generals vinculats a la mobilitat a peu

- La planificació de la mobilitat urbana hauria d'apostar per la mobilitat sostenible, amb prioritats clares per a la mobilitat de vianants, bicicletes, patinets, etc.
- Alhora, cal partir de la premissa que els carrers de plataforma única són més pràctics i segurs per als vianants.
- En aquest sentit, caldria apostar per convertir el nucli del poble en espai de prioritat per a vianants. Promoure una pacificació amb coherència.
- La millora de la mobilitat a peu també hauria de preveure la instauració de camins escolars segurs.

Localitzacions a millorar a nivell d'accessibilitat

Val a dir que es considera que amb les darreres obres, la zona del centre i els carrers del voltant han quedat correctes a nivell d'accessibilitat a peu. Més enllà d'això s'identifiquen diverses localitzacions a millorar:

- Carrer Lleida.
- Zones altres i carrer de la Creueta.
- Antiga zona de Salsa.
- Caldria asfaltar el voltant de l'Escola – Institut.

Consensueu altres aportacions relacionades amb la millora de la mobilitat al municipi.

Mobilitat i seguretat

- Reduir la velocitat dels vehicles per tot el centre del poble i les àrees escolars.
- Instal·lació d'elements reductors de velocitat al centre (carrer Joan Sardà, carrer Weiler, i a tots aquells carrers que donin lloc a poder-los instal·lar).
- Millorar entrada del poble per la corba de la passada.
- Cal estar amatents a situacions d'inseguretat relacionades amb la circulació de vehicles com patinets.

Altres

- Millorar senyalització i adequació dels GPS per evitar col·lapses.
- Proposta d'aparcament davant dels pisos del Salat (on hi ha el carro groc del Claudio).
- Punts de recàrrega de vehicles elèctrics.
- Sí a la variant.

INFRAESTRUCTURES I SERVEIS

Quin és l'impacte de la C-244 que creua el municipi? Què es podria millorar?

Sobre la C-244, elements a millorar

- Massa velocitat i soroll de cotxes. Caldria afegir reductors.
- Instal·lació de semàfors limitadors per tal d'incrementar la seguretat.
- Cal reduir la velocitat de forma efectiva (ex. passos elevats per reduir velocitat).
- L'encreuament de la C-244 amb el vial de les Deus i polígon (carrer Indústria) genera inseguretat arrel de l'estretament generat per les darreres obres. Es proposa instal·lar un pas elevat per a vianants abans de l'entrada a Joan Sardà (abans de girar).
- A la zona dels revolts de la passada es podria fer recte el tros de la darrera corba. És a dir, menjar-se terreny agrícola de la carrera corba i convertir la corba en una recta que connecti directament amb la recta.
- Millorar el revolt (paella) de la Soleia.
- La C-244 es podria millorar amb la variant.

**Quines altres infraestructures del municipi creieu que són millorables i per què?
(enllumenat, xarxa telecomunicacions, aigua potable, gestió de residus, sanejament,...)**

- AIGUA POTABLE:
 - o En general es considera correcte.

- Malgrat això, caldria preveure una millora de la xarxa d'aigua potable (per evitar fuites i malbarataments innecessaris) i del clavegueram (li cal més manteniment).
- La Soleia no té prou pressió d'aigua.
- ENLLUMENAT:
 - Malgrat la valoració general és correcta s'identifiquen aspectes millorables, com zones de sobreil·luminació.
 - Solucionar el problema de l'enllumenat nocturn al Passeig de les Deus (problema puntual, però important).
- GESTIÓ DE RESIDUS:
 - Mancaria recollida de vidre porta a porta.
 - Es proposen dues àrees d'emergència accessibles.
- TELECOMUNICACIONS:
 - Millorables.
 - Caldria instal·lar fibra al poble.
- ALTRES
 - Manquen punts de recàrrega de vehicles elèctrics.

PATRIMONI

Els recs que travessen el municipi són molt presents i són un espai singular de Sant Quintí de Mediona. En relació a la seva gestió quina creieu que ha de ser la prioritat del nou POUM?

Prioritats en la gestió dels recs

En general es considera que la gestió dels recs es pot millorar. En aquest sentit es recullen les següents aportacions ciutadanes:

- Manteniment: Cal millorar la neteja i el manteniment actual. Vetllar per un manteniment dels recs, per exemple, prenent com a referència el model de gestió i manteniment de Sant Pere de Riudebitlles.

- Conservació: Garantir que els recs no s'alteren i es conserven com són ara.
- Gestió: Plantejar una gestió millorada. Un grup planteja municipalitzar-ne la gestió. Un altre, la gestió compartida entre Ajuntament i comunitat de regants, per a la seva millora i conservació.

Quins elements del patrimoni natural, cultural i arquitectònic del municipi creieu que caldria protegir i posar en valor?

Necessitat de garantir la protecció i posada en valor del patrimoni local

Es considera clau protegir i posar en valor tots els elements de patrimoni del municipi:

- PATRIMONI ARQUITECTÒNIC I CULTURAL:
 - o Vincular el patrimoni arquitectònic local amb el de la Generalitat.
 - o Definir formules per tal de fomentar la conservació de cases modernistes i la rehabilitació de cases existents (baixar impostos, subvencions amb condicions, penalitzar abandonaments, etc.).
 - o Conservar totes les construccions de pedra seca i protegir la zona de les Deus fins a Ca l'Olivé. També conservar safarejos.
 - o Conservar les Casetes de Pedra, casa i entorn de Ca l'Olivé (el jardí com a element cultural) i Salsa (Pujol).
- PATRIMONI NATURAL
 - o Activar i promocionar el patrimoni natural, amb mesures protectores (exemple: les Deus).
 - o Preservar zones periurbanes (anteriorment agrícoles) convertint-les en parcs urbans (per exemple, entorn del cementiri, Matasans, Olivera del Vent, sota Can Sala, etc.)
 - o Conservar la Font del Gat.
 - o Crear un camí segur de la Bòria fins el Camí de la Noguera.

ALTRES

Més enllà de les qüestions plantejades anteriorment, i si ho considereu oportú, podeu plantejar altres aportacions de grup vinculades amb l'àmbit urbà-territorial

L'apartat d'altres aportacions serveix per reiterar certes reflexions i propostes ciutadanes relacionades amb l'àmbit urbà- territorial. Són les següents:

- SOBRE EL CREIXEMENT A MATASANS: Donat que la quantitat de terreny on construir és molt gran, reduir parcialment l'edificabilitat a la zona.
- MOBILITAT I SEGURETAT: Es reitera la necessitat de millorar la seguretat dels encreuaments al municipi.
- ACCESSIBILITAT: Pel que fa a la mobilitat a peu es considera que cal plantejar una millora integral de l'espai públic del municipi en aquest sentit. Tenir molt present la mobilitat reduïda, i anar més enllà considerant altres aspectes com les deficiències visuals o auditives.
- EQUIPAMENTS ESPORTIUS: Es reitera la idoneïtat de preveure la construcció d'unes pistes de pàdel.

4.- ALGUNES IMATGES DEL PROCÉS PARTICIPATIU



Nombre de archivo: 2023_12_Buidatge Taller x2 Criteris i Objectius_POUM
SQM.docx

Directorio:

/Users/gerard/Library/Containers/com.microsoft.Wo
rd/Data/Documents

Plantilla: /Users/gerard/Library/Group
Containers/UBF8T346G9.Office/User
Content.localized/Templates.localized/Normal.dotm

Título:

Asunto:

Autor: Neòpolis Consultoria Sociopolítica

Palabras clave:

Comentarios:

Fecha de creación: 13/2/24 12:06:00

Cambio número: 2

Guardado el: 13/2/24 12:06:00

Guardado por: Neòpolis Consultoria Sociopolítica

Tiempo de edición: 0 minutos

Impreso el: 13/2/24 12:06:00

Última impresión completa

Número de páginas: 30

Número de palabras: 5.320

Número de caracteres: 28.958 (aprox.)